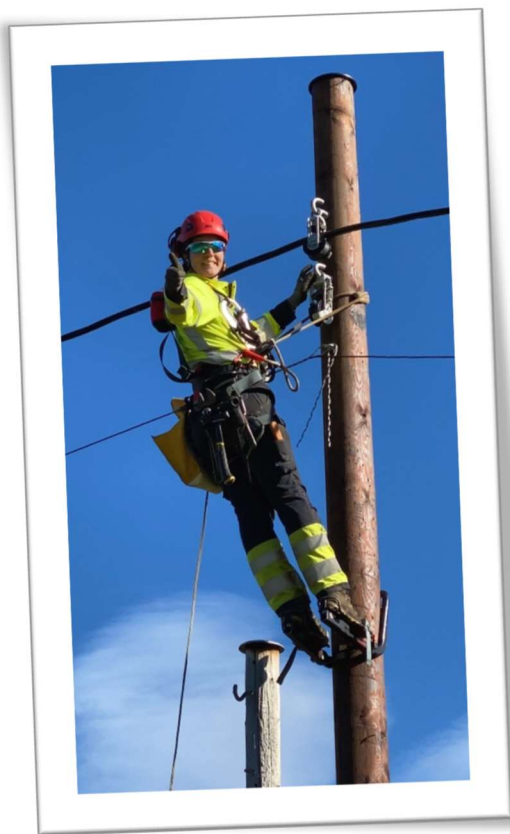


Energi Norges standardvilkår for nettleie og tilknytning for forbruker



Lærling Ragnhild F. Andreassen Fotograf: Geir Jenssen

Disse standardvilkårene er beregnet til bruk ved tilknytning og levering av netjtjenester til forbrukere (husholdning/fritidsboliger) i henhold til definisjonen av forbruker i forbrukerkjøpsloven. Standardvilkårene av 2020 avløser tidligere standardavtale av 2007. Behovet for oppdaterte vilkårene er i første rekke utløst av endringer i en rekke forskrifter, gitt av myndighetene ved Olje- og energidepartementet (OED), Norges vassdrags- og energidirektorat (NVE), Reguleringsmyndigheten for energi (RME) og Justervesenet.

Disse standardvilkårene gjelder mellom Ymber Nett og Kunde fra det tidspunkt de er kunngjort for kundene iht. gjeldende regler (se pkt. 17). Standardvilkårene består av to deler/avtaler:

- Nettleievilkårene som regulerer forholdet mellom Ymber Nett og Kunden.
- Tilknytningsvilkårene som regulerer forholdet mellom Ymber Nett og eieren av den elektriske installasjonen som skal tilknyttes eller er tilknyttet overføringsnett.

For forbrukere/husholdningskunder er Anleggseier og Kunde ofte samme person, med mindre det foreligger et leieforhold. Enkelte begrep er forklart nærmere i en egen definisjonsliste som er lagt ved bakerst. For både nettleievilkår og tilknytningsvilkår gjelder følgende definisjon av aktører:

Aktør	Rolle
Nettselskap	Selskap som innehar områdekonsesjon etter energiloven § 3-2 og eier det elektriske nettet (overføringsnett) som nettkundens anlegg er tilknyttet
Kunde	Forbruker som mottar elektrisk energi hovedsakelig til husholdning/fritidsbolig via Ymber Netts overføringsnett (regionalt og/eller lokalt distribusjonsnett)
Anleggseier	Den juridiske enhet (selskap eller fysisk person) som eier eller bruker en eiendom med elektriske installasjoner som er tilknyttet Ymber Netts overføringsnett
Elklagenemnda	Klageinstans for både nett- og tilknytningsvilkår, særlig knyttet til privatrettslige regler (f.eks. forbrukerkjøpsloven)
Regulerings-Myndigheten For energi (RME)	Klageinstans for både nett- og tilknytningsvilkår knyttet til offentligrettslige krav som følger av energiloven med forskrifter

STANDARD AVTALE FOR NETTLEIE

INNHOOLD

STANDARD AVTALE FOR NETTLEIE	2
1 DE SOM OMFATTES AV NETTLEIEVILKÅRENE.....	5
2 ETABLERING AV KUNDEFORHOLDET	5
3 KUNDEOPPLYSNINGER.....	5
4 NETTLEIEVILKÅRENS VIRKEOMRÅDE OG FORUTSETNINGER	6
4-1 Virkeområde.....	6
4-2 Nettleievilkårenes forutsetning	6
4-3 Begrensning i bruk av nettet ved ekstraordinære forhold	7
5 MÅLING OG MÅLERAVLESNING	7
5-1 Installasjon og drift av måleutstyr	7
5-2 Måleravlesning	7
5-3 Kontroll av måleutstyr	8
5-4 Feil ved måleutstyr	8
5-5 Merforbruk som følge av feil i Kundens anlegg/installasjon	9
5-6 Varslingsplikt	9
6 AVREGNING, PRIS- OG BETALINGSVILKÅR.....	9
6-1 Betalingsplikt og sikkerhetsstillelse	9
6-2 Beregning og betaling av nettleie	10
6-3 Endring i tariffer og betalingsvilkår	10
6-4 Avregningsfeil.....	10
7 STENGING AV KUNDENS ANLEGG	11
7-1 Vilkår for stenging	11
7-2 Prosedyrer for stenging.....	11
7-3 Gjenåpning av stengt anlegg	12
7-4 Erstatningsansvar ved rettmessig stengning	12
8 TILKOBLING OG FRAKOBLING AV INSTALLASJONEN	12
8-1 Frakobling og tilkobling	12
8-2 Frakobling uten nærmere varsel	12

8-3	Utkobling etter nærmere varsel.....	13
9	ADGANGSRETT	13
10	INKASSO	14
11	KONKURS	14
12	OPPSIGELSE AV KONTRAKTSFORHOLDET.....	14
12-1	Oppsigelse	14
12-2	Avregning ved oppsigelse.....	14
13	KUNDENS KRAV VED FORSINKELSE OG MANGEL	15
13-1	Forsinkelse	15
13-2	Mangel	15
13-3	Kundens krav ved forsinkelse eller mangel.....	15
13-4	Utbetaling til Kunden ved svært langvarige avbrudd	15
13-5	Avhjelp	15
13-6	Reklamasjon.....	15
14	ERSTATNING.....	16
14-1	Ymber Netts erstatningsansvar	16
14-2	Opplysningsplikt ved avbrudd og spenningsvariasjoner	16
14-3	Produktskade	16
14-4	Erstatningens omfang.....	16
14-5	Plikt til å begrense tapet. Lemping av ansvar.....	17
14-6	Kundens erstatningsansvar.....	17
15	NYTT KONTRAKTSFORHOLD INNEN SAMME HUSSTAND	17
16	TAUSHETSPLIKT	17
17	ENDRINGER I STANDARD NETTLEIEVILKÅR	18
18	TVISTER.....	18
1	GENERELT OM TILKNYTNINGSVILKÅR	19
2	BESTILLING OG GODKJENNING AV TILKNYTNING.....	19
2-2	Bestilling av tilknytning.....	19
2-3	Bekreftelse av bestilling.....	20
2-4	Forutsetninger for tilknytning.....	20
2-5	Overdragelse av elektrisk installasjon.....	20
2-6	Drift og vedlikehold av Kundens installasjon(er)	20
2-7	Kundeopplysninger	21

3	FREMFØRING OG PLASSERING AV OVERFØRINGSNETT	21
3-1	Erverv av rettigheter til grunn for ledningsfremføring	21
3-2	Nettrasé og plassering av nødvendig utstyr.....	21
3-3	Fremføring av overføringsnett til installasjonseiers eget bruk.....	22
3-4	Fremføring av overføringsnett /stikkledning til andre.....	22
3-5	Plassering av nettstasjoner	22
3-6	Adgang til overføringsnett og installasjon	22
3-7	Bruk av arbeidsmaskiner nært elektriske anlegg.....	23
3-8	Installasjonseiers/grunneiers/festers informasjonsplikt	23
3-9	Skade på Ymber Netts eiendom	23
3-10	Flytting eller fjerning av ledninger/nett	23
4	TILKNYTNING	24
4-1	Tilknytningspunktet	24
4-2	Fysisk tilknytning	24
4-3	Annen utførelse	24
4-4	Midlertidig tilknytning	25
4-5	Endret systemspenning	25
5	ANLEGGSBIDRAG.....	25
6	MÅLEPUNKT	26
7	TILKOBLING OG FRAKOBLING AV INSTALLASJONEN	26
7-1	Frakobling og tilkobling	26
7-2	Frakobling uten nærmere varsel	26
7-3	Utkobling etter nærmere varsel.....	27
8	ANSVARFORHOLD.....	27
8-1	Kundens krav ved mangel	27
8-2	Ymber Netts erstatningsansvar	28
8-3	Installasjonseiers medvirkning	28
8-4	Personskade	28
9	ENDRING AV TILKNYTNINGSVILKÅR	28
9-2	Endring av særskilt avtalte tilknytningsvilkår	28
10	TVISTER.....	28
	DEFINISJONER	29

1 DE SOM OMFATTES AV NETTLEIEVILKÅRENE

Nettleievilråene regulerer forholdet mellom Ymber Nett som leverandør av nettjenester og Kunden som bruker av nettjenester.

Ymber Nett kan overlatetil tredjepart å utføre tjenester i samsvar med gjeldende lovbestemmelser og forskrifter til energiloven.

Ektefeller hefter for felles opparbeidet gjeld i henhold til ekteskapsloven § 41.

2 ETABLERING AV KUNDEFORHOLDET

Overføring av elektrisk energi fra Nettselskap til Kunde reguleres både av privatrettslige regler, eksempelvis forbrukerkjøpsloven (LOV-2002-06-21-34) og offentligrettslige krav/regler, slik som energiloven med forskrifter (LOV-1990-06-29-50) samt nettleievilråene. Ved motstrid mellom nettleievilråene og ufravelige lover, skal lovens regler gå foran. Dette gjelder imidlertid bare dersom nettleievilråenes regler kan sies å stille Kunden dårligere enn det som følger av slike lover og forskrifter.

Dersom anlegget hovedsakelig brukes til næringsvirksomhet, er det Ymber Netts nettleievilrå for næringsvirksomhet som regulerer forholdet mellom Ymber Nett som leverandør av nettjenester og Kunden som bruker av nettjenester.

Standard nettleieavtale inngås etter bestilling eller automatisk når Kunden tar det aktuelle anlegget i bruk dersom dette skjer tidligere. Ymber Nett skal ha de til enhver tid gjeldende nettleievilrå tilgjengelig for Kunden på hensiktsmessig måte, eksempelvis på Ymber Netts hjemmeside på internett. Nettleievilråene kan også sendes Kunden digitalt på forespørsel.

Dersom Kunden ikke har valgt kraftleverandør, anses brukeren å ha godtatt og tiltrådt Ymber Netts vilrå for levering av kraft i samsvar med reglene om leveringsplikt i forskrift om måling, avregning og fakturering mm (FOR-1999-03-11-301).

Ved tvil om forståelsen av begreper og uttrykk som er brukt i nettleievilråene skal, med mindre noe annet fremkommer uttrykkelig i nettleievilråene eller fremgår av sammenhengen i nettleieavtalen, definisjonene i den vedlagte definisjonslisten legges til grunn.

Er det behov for vilrå som avviker fra nettleievilråene, skal det spesifiseres i eget vedlegg.

3 KUNDEOPPLYSNINGER

Ved inngåelse av kontraktsforholdet kan Ymber Nett kreve identifikasjon av Kunden, med opplysninger om Kundens fullstendige navn, fødselsnummer/foretaksnummer, nåværende og

tidligere bosteds-/ næringsadresse mv. Kunden er selv ansvarlig for at Ymber Nett til enhver tid har oppdatert kundeinformasjon.

Ymber Nett har også rett til å kreve og innhente opplysninger om forbruksdata, herunder opplysninger om anlegget helt eller delvis er tenkt brukt til bolig-, fritids- eller næringsformål.

Ymber Nett skal behandle personopplysninger i tråd med de til enhver tid gjeldende offentligrettslige regler.

4 NETTLEIEVILKÅRENES VIRKEOMRÅDE OG FORUTSETNINGER

4-1 Virkeområde

Nettleievilkårene omfatter vilkår for bruk av nettet til uttak av elektrisk energi iht. lover og forskrifter samt innmating fra plusskunder iht. forskrift om økonomisk og teknisk rapportering mv (FOR-1999-03-11-302). Ymber Nett stiller overføringskapasitet i sitt elektriske nett til disposisjon for Kunden på de vilkår som følger av nettleievilkårene, gjeldende tariffer samt lover og forskrifter som har betydning for forholdet mellom Ymber Nett og Kunden.

Annet bruk av nettet, herunder signaloverføring, kan kun skje etter skriftlig avtale med Ymber Nett.

4-2 Nettleievilkårenes forutsetning

Ymber Nett har som hovedregel en plikt til å gi alle adgang til nettet (tilknytningsplikt). Tilknytningen skjer i samsvar med de til enhver tid gjeldende offentligrettslige krav og Ymber Netts tilknytningsvilkår.

Nettet skal tåle vanlig bruk av godkjent utstyr hos Kunden, hvilket vanligvis omfatter bruk av ny teknologi/utstyr som er utbredt i husholdninger. Dersom Kunden ønsker å tilkoble utstyr som vil kunne være forstyrrende eller til sjenanse eller skade for den tekniske drift av nettet for Ymber Nett eller til sjenanse for andre kunder, skal bruken av slikt utstyr godkjennes av Ymber Nett før eventuell tilkobling. Som forstyrrende bruk av nettet regnes blant annet forhold i Kundens anlegg som medfører avvik i forhold til de krav til leveringskvalitet Ymber Nett har i henhold til det til enhver tid gjeldende regelverk er forpliktet til å overholde, jf. forskrift om leveringskvalitet i kraftsystemet (FOR-2004-11-30-1557).

Kunden plikter å medvirke lojalt til oppfyllelse av forpliktelser i tilknytning til kontraktsforholdet, herunder ved å yte medvirkning som er rimelig og nødvendig for at Ymber Nett skal kunne oppfylle sine lov- og forskriftsmessige forpliktelser.

Kunden skal uten ugrunnet opphold varsle Ymber Nett om hendelser i egne anlegg eller eget utstyr dersom hendelsene kan føre til at Ymber Nett får problemer med å kunne oppfylle sine forpliktelser om leveringskvalitet, jf. forskrift om leveringskvalitet i kraftsystemet.

4-3 Begrensning i bruk av nettet ved ekstraordinære forhold

Dersom Ymber Nett som følge av uforutsette hendinger i overliggende nett, rasjonering eller offentlige pålegg eller av andre grunner bare kan overføre kraft i begrenset utstrekning, bestemmer Ymber Nett i samsvar med det til enhver tid gjeldende offentligrettslige krav om hvordan tilgjengelig overføringskapasitet i slike tilfeller skal disponeres til beste for hele konsesjonsområdet, jf. forskrift om systemansvaret i kraftsystemet (FOR-2002-05-07-448) og forskrift om kraftrasjonering (FOR-2001-12-17-1421).

Begrensninger i overføringen mv som følge av ovennevnte forhold er ikke å anse som mangler ved Ymber Netts ytelse.

Dersom planlagt arbeid vil medføre utkobling eller begrensning i uttaket, skal Kunden som hovedregel varsles direkte eller på annen egnet måte, jf. 8-2.

5 MÅLING OG MÅLERAVLESNING

5-1 Installasjon og drift av måleutstyr

Ymber Nett bestemmer type måleutstyr, eier måleutstyret og har ansvaret for at godkjent måleutstyr installeres, samt drift og kontroll av dette, jf. lov om måleenheter, måling mm (LOV-2007-01-26-4). Ymber Nett kan for egen regning bytte måleutstyret ved behov. For å oppnå automatisk avlesning kan Ymber Nett kreve kommunikasjonsutstyr (antenne) utenfor målerfeltet. Ymber Nett skal ha uhindret adgang til måle- og kommunikasjonsutstyret.

Dersom Kunden ønsker installert eget måleutstyr i tillegg, må Kunden selv anskaffe og bekoste det. Måleutstyr må være plassert etter måler på kundens eget anlegg.

5-2 Måleravlesning

Måleravlesning gjennomføres i samsvar med Ymber Netts rutiner og i samsvar med forskrift om måling, avregning mm (FOR-1999-03-11-301), hovedsakelig ved automatisk innhenting av måledata. Ved selvavlesning skal Kunden så vidt mulig foreta avlesning og underrette Ymber Nett i samsvar med de frister som er oppgitt av Ymber Nett.

Dersom måleravlesning mangler, har Ymber Nett rett til å fastsette Kundens forbruk skjønsmessig.

Dersom Ymber Nett mottar målerstand etter utløpt frist, tas det hensyn til denne ved første påfølgende avregning. For anlegg uten automatisk avlesning, og anlegg med automatisk avlesning som ikke fungerer, skal Ymber Nett ta initiativ til å få avlest slik at målepunktene søkes avlest minst en gang i kalenderåret.

Ymber Nett har i samsvar med gjeldende lov- og forskriftsbestemmelser rett til å ilegge Kunden et gebyr for manuell avlesning av målepunktet, jf. forskrift om økonomisk og teknisk rapportering mv (FOR-1999-03-11-302). Ymber Nett skal informere Kunden om at RME er kontrollmyndighet ved uenighet om gebyr for manuell avlesning av målepunktet.

Måleravlesning skal også gjennomføres ved leverandørskifte og ved opphør av leveranse.

5-3 Kontroll av måleutstyr

Begge parter kan når som helst forlange Ymber Netts måleutstyr kontrollert. Som en del av denne kontrollen foretar Ymber Nett også rutinemessig kontroll for å fastslå om påståtte feil kan skyldes jordfeil, feilkoblinger m.m. Den rutinemessige kontroll omfatter ikke kontroll i Kundens eget anlegg. Kunden er selv ansvarlig for kontroll, ettersyn og vedlikehold av eget anlegg.

Forlanges ytterligere kontroll av utstyret, skjer dette av et laboratorium som er godkjent/akkreditert av Justervesenet. Laboratoriene skal være uavhengige av de som har ansvar for å ta beslutninger basert på testresultatene.

Den som krever måleutstyret kontrollert, dekker kostnadene ved kontrollen. Dersom kontrollen viser måleavvik større enn det som tillates i henhold til forskrift om krav til elektrisitetmålere (FOR-2007-12-28-1753), skal Ymber Nett bekoste kontrollen.

Resultatet av målerkontrollen(e) skal fullt ut gjøres tilgjengelig for begge parter.

5-4 Feil ved måleutstyr

Dersom måleutstyret ved kontroll viser mer eller mindre enn det virkelige forbruk, eller hvis måleapparatet ikke har virket, kan Ymber Nett stipulere forbruket. I den grad det er mulig, beregnes forbruket på grunnlag av anleggets tidligere normale forbruk eller på basis av nye kontrollmålinger av forbruket. Dette gjelder ikke dersom Kunden kan sannsynliggjøre at forbruket i den angjeldende periode har vært lavere, eller dersom Ymber Nett kan sannsynliggjøre et større forbruk i den angjeldende perioden.

Kunden blir belastet eller godskrevet for det beløp som svarer til differansen mellom det antatte forbruk og det målte forbruk for den tid målefeilen kan sannsynliggjøres.

Etterberegning/godskrivning skjer fra og med siste betalingsfrist etter at feilen ble oppdaget og som hovedregel ikke ut over 3 år, jf. lov om foreldelse av fordringer (LOV-1979-05-18-18) og kapittel 6 i forskrift om måling, avregning og fakturering mm (FOR-1999-03-11-301). I særlige tilfeller kan etterberegningen/godskrivningen utvides med inntil 10 år (foreldelseslovens § 10).

Når feilen skyldes Ymber Nett, kan Ymber Nett ikke kreve etterbetaling dersom Kunden var i aktsom god tro.

Tilbakebetaling eller tilleggsbetaling kan ikke kreves ved en feilvisning som er mindre enn det som tillates i henhold til forskrift om krav til elektrisitetmålere (FOR-2007-12-28-1753).

5-5 Merforbruk som følge av feil i Kundens anlegg/installasjon

Kunden svarer for feil/mangler i eget anlegg. Hvis en feil eller mangel ved Kundens eget anlegg gjør at måleutstyret har registrert et forbruk som Kunden ikke har kunnet nytte (merforbruk), har Kunden ikke krav på tilbakebetaling.

Ymber Nett svarer for feil/mangler i eget anlegg. Hvis en feil eller mangel ved Ymber Netts eget anlegg gjør at måleutstyret hos Kunden har registrert et forbruk som Kunden ikke har kunnet nytte, har Kunden krav på tilbakebetaling i sin helhet.

Dersom det registrerte merforbruket skyldes feil/mangler både i Kundens eget anlegg og feil/mangler i Ymber Netts anlegg, svarer Ymber Nett og Kunde som hovedregel hver for halvparten av det registrerte merforbruket.

I denne sammenheng defineres en feil eller mangel som avvik fra anlegg i forskriftsmessig stand, jf. forskrift om elektriske lavspenningsanlegg (FOR-1998-11-06-1060) og forskrift for elektriske forsyningsanlegg (FOR-2005-12-20-1626), eksempelvis om bryterutstyr for jordfeil er montert i samsvar med gjeldende forskrifter og regelverk.

Hovedregelen i første og annet ledd kan fravikes dersom den ene av partene har medvirket til merforbruket ved egen skyld, for så vidt det er rimelig når en tar hensyn til atferden og dens betydning for at merforbruket ble registrert. Herunder skal det legges vekt på om partenes varslingsplikt i henhold til pkt. 5-6 er overholdt.

Merforbruket beregnes på grunnlag av Kundens tidligere normale forbruk i tilsvarende periode, med mindre en av partene kan sannsynliggjøre et annet forbruk i den perioden feilene/manglene har vært til stede, jf. bestemmelsene om stipulering ved feil i måleutstyr iht. pkt. 5-4.

5-6 Varslingsplikt

Hvis en av partene oppdager feil ved målingen, herunder mer- eller mindre forbruk, plikter han uten ugrunnet opphold å varsle den andre part.

6 AVREGNING, PRIS- OG BETALINGSVILKÅR

6-1 Betalingsplikt og sikkerhetsstillelse

Kunden har betalingsplikt for de tjenester som Ymber Nett yter. Ymber Nett kan kreve at Kunden stiller sikkerhet for betalingsforpliktelsen for inntil 4 måneders nettleie, dersom det sannsynliggjøres fare for betalingsmislighold eller dersom Kunden tidligere har mislighold sin betalingsforpliktelse vesentlig. Dette kravet kan på samme vilkår fremsettes også etter at avtale er inngått.

6-2 Beregning og betaling av nettleie

De måleverdier som avleses av Ymber Netts måleutstyr er grunnlag for beregning av nettleie. Nettleien betales i samsvar med gjeldende tariff med tillegg av offentlige avgifter. Ymber Nett skal gjøre de til enhver tid gjeldende tariffene tilgjengelig på Ymber Netts hjemmeside. Informasjon om gjeldende tariffene skal gis skriftlig på forespørsel.

Ymber Nett plikter på forespørsel og innen rimelig tid å gi Kunder informasjon om beregningsgrunnlaget for Ymber Netts tariffene og beregningen av tariffene for de ulike kundegrupper, jf. forskrift om økonomisk og teknisk rapportering mv (FOR-1999-03-11-302).

Ved uenighet mellom Nettselskap og Kunde om tariffene og andre overføringsvilkår, plikter Ymber Nett å informere Kunden om at det kan inngis klage til Reguleringsmyndigheten for energi (RME) eller Elklagenemnda.

Faktura forfaller til betaling i henhold til Ymber Netts faktureringsrutiner, og skal tilfredsstillende krav til fakturering fastsatt i forskrift om måling og avregning mm (FOR-1999-03-11-301).

Forsinkelsesrente påløper i henhold til forsinkelsesrenteloven (LOV-1976-12-17-100).

6-3 Endring i tariffene og betalingsvilkår

Ymber Nett skal i rimelig tid før endring av tariffene og/ eller øvrige betalingsvilkår trer i kraft informere Kunden om endringene. Endringer kunngjøres ved direkte melding til Kunden eller på Ymber Netts hjemmeside, og skal inneholde en begrunnelse for eventuelle tariffendringer.

6-4 Avregningsfeil

Ymber Nett skal godskrive Kunden, eller kan kreve etterbetaling for enhver avregningsfeil og feilaktig betaling. Tilbakebetaling eller tilleggsbetaling ved slike feil kan kreves for den tiden feilen kan sannsynliggjøres.

Etterberegning/godskriving skjer fra og med siste betalingsfrist etter at feilen ble oppdaget og som hovedregel ikke ut over 3 år, jfr. lov om foreldelse av fordringer (LOV-1979-05-18-18) og kapittel 6 i forskrift om måling, avregning og fakturering mm (FOR-1999-03-11-301). Slikt oppgjør skal normalt foretas i tilknytning til førstkomende fakturering etter at feilen var klarlagt. I særlige tilfeller kan etterberegningen/godskrivingen utvides med inntil 10 år.

Når feilen skyldes Ymber Nett, kan Ymber Nett ikke kreve etterbetaling dersom Kunden var i aktsom god tro.

Ymber Nett skal uten ugrunnet opphold etter at det er oppdaget avregningsfeil eller andre feil knyttet til måledata, sørge for at dette blir korrigert.

7 STENGING AV KUNDENS ANLEGG

7-1 Vilkår for stenging

Ymber Nett kan stenge Kundens anlegg iht. forbrukerkjøpslovens § 48a (LOV-2002-06-21-34) dersom det foreligger vesentlig kontraktsbrudd fra Kundens side, eksempelvis vesentlig mislighold av forpliktelsen til å betale skyldig nettleie, manglende medvirkning til Ymber Netts oppfyllelse av lov- og forskriftsfastsatte forpliktelser og vesentlig brudd på krav til medvirkning i forbindelse med installasjon, vedlikehold, måleravlesing eller kontroll av måleutstyr.

Dersom Ymber Nett også leverer kraft i henhold til reglene om leveringsplikt, vil vesentlig mislighold som gjelder kraftleveransen også kunne utløse stengning.

Stenging av et anlegg fritar ikke Kunden for betaling av nettariffens faste kostnader mv. i den tid anlegget er stengt.

Stenging kan ikke skje dersom Kunden har innsigelser mot grunnlaget for stengingen, som ikke er åpenbart grunnløse, eller det er fare for liv, helse eller betydelig tingskade. Kunden har selv et ansvar for å opplyse Ymber Nett om slike forhold, samt å dokumentere eller sannsynliggjøre forhold som gjøres gjeldende.

7-2 Prosedyrer for stenging

Før stenging kan skje, skal Ymber Nett ha forsøkt å kontakte Kunden personlig, f.eks. ved oppmøte på anleggsadressen, via telefon, SMS eller oppgitt e-postadresse. Videre skal Kunden motta et skriftlig stengevarsel som sendes til Kundens faktureringsadresse.

Av stengevarselet skal det fremgå:

- at Kunden kan unngå stenging ved betaling innen fire uker fra den dato varselet ble sendt, eventuelt ved å rette opp i annet mislighold av vilkårene innen en nærmere angitt frist
- en oppfordring til Kunden om snarlig å kontakte Ymber Nett hvis stenging kan medføre fare for liv, helse eller betydelig tingskade
- en oppfordring til Kunden om snarlig å kontakte Ymber Nett dersom Kunden har innsigelser mot grunnlaget for stengingen eller dersom Kunden har betalingsproblemer og lignende
- at Kunden kan bli pålagt å dekke nødvendige kostnader i forbindelse med en stenging og eventuell gjenåpning av Kundens anlegg
- at Kunden kan ta kontakt med NAV/sosialtjenesten der han bor, for å avklare om han har rett til økonomisk stønad for å avhjelpe situasjonen

Dersom sosialtjenesten innen fire uker etter at stengevarsel er sendt har meddelt skriftlig at den tar på seg ansvaret for å oppfylle Kundens forpliktelse, skal anlegget ikke stenges.

Stengevarsel kan sendes i samme brev som inkasso/purrevarsel dersom det klart fremkommer at det også er å betrakte som et stengevarsel.

Ymber Nett kan kreve at Kunden dekker nødvendige kostnader i forbindelse med en stenging og eventuell gjenåpning av Kundens anlegg. Nødvendige kostnader knyttet til utarbeiding og

sending av varsel kan kreves dekket selv om stenging ikke finner sted. Ymber Nett kan ikke kreve å få dekket sine kostnader etter første og annet punktum dersom Ymber Nett har opptrådt i strid med bestemmelsene 7-1 eller 7-2.

7-3 Gjenåpning av stengt anlegg

Hvis Ymber Nett har stengt et anlegg, kan ingen andre enn Ymber Nett eller dennes representant åpne anlegget igjen med mindre det skjer etter avtale med Ymber Nett.

Et anlegg som er stengt på grunn av manglende betaling, skal ikke gjenåpnes før all gjeld til Ymber Nett og kostnader i samband med stenging og gjenåpning er betalt. Gjenåpning kan likevel skje hvis Ymber Nett og Kunden blir enige om en avtale om nedbetaling av gjeld og, eventuelt, NAV/sosialtjenesten eller andre i tillegg stiller garanti for løpende utgifter eller det er fare for liv og helse eller betydelig tingsskade.

Et anlegg som er stengt på grunn av andre kontraktsbrudd fra Kundens side, herunder plikten til å medvirke i forbindelse med installasjon, måleravlesing, eller kontroll av måleutstyr, vil ikke gjenåpnes før misligholdet opphører. Gjenåpning kan likevel skje hvis Ymber Nett og Kunden blir enige om en avtale om forutsetningene for dette.

7-4 Erstatningsansvar ved rettmessig stengning

Ymber Nett er ikke ansvarlig for skader eller tap som kan oppstå hos en Kunde ved rettmessig stenging.

8 TILKOBLING OG FRAKOBLING AV INSTALLASJONEN

8-1 Frakobling og tilkobling

Tilkobling og frakobling av installasjonen kan bare utføres av Ymber Nett eller dennes representant. Ymber Nett er ikke ansvarlig for skade eller tap ved til- eller frakoblinger som er hjemlet i pkt. 8, med mindre noe annet følger av pkt. 13-2.

Dersom Ymber Nett har frakoblet en installasjon, kan ingen andre enn Ymber Nett eller dennes representant tilkoble installasjonen igjen, jfr. også pkt. 7-3.

8-2 Frakobling uten nærmere varsel

Ymber Nett eller det lokale eltilsyn (DLE) kan etter forskrift om elektriske lavspenningsanlegg eller forskrift om elektriske forsyningsanlegg (FOR-1998-11-06-1060/FOR-2005-12-20-1626), koble fra et forskriftsstridig anlegg dersom pålegg om utbedring av mangler ved installasjonen ikke er etterkommet til avtalt tid, eller dersom det ikke brukes godkjente apparater.

Frakobling kan skje uten nærmere varsel dersom:

- Kundens nett, anlegg og/eller utstyr for øvrig eller andre installasjoner medfører fare
- Kundens nett, anlegg og/eller utstyr for øvrig eller andre installasjoner har behov for øyeblikkelig frakobling/utbedring
- Bruk kan medføre ikke ubetydelig skade eller ulempe for Kunden, Ymber Nett eller andre.
- Behov for seksjonering grunnet feilsøking i overføringsnettet eller Kundens nett.

Selv om Ymber Nett i henhold til ovennevnte har adgang til å foreta frakobling uten varsel, skal Ymber Nett likevel etterstrebe varslings dersom dette er praktisk mulig. Videre skal Ymber Nett ikke opprettholde frakobling lengre enn det som er nødvendig av hensyn til formålet med hver enkelt frakobling slik beskrevet ovenfor. Ymber Nett skal også i tilfelle av frakobling i rimelig utstrekning holde Kunden løpende oppdatert inntil tilkobling igjen kan finne sted.

8-3 Utkobling etter nærmere varsel

Ymber Nett kan koble ut Kundens anlegg ved behov, f.eks. for å gjennomføre vedlikehold, fornyelse, ombygging, feilsøking, feilretting eller utvidelse av Ymber Netts eller andre nettkunders installasjoner, jf. blant annet forskrift om leveringskvalitet i kraftsystemet (FOR-2004-11-30-1557).

Nettselskap skal ved planlagte arbeider som medfører avbrudd eller redusert leveringskapasitet til sluttbrukere, som hovedregel varsle de berørte Kundene om tidspunkt og varighet i rimelig tid før arbeidene igangsettes. Varsling skal skje på en hensiktsmessig måte.

Nettselskap skal under driftsforstyrrelser, så langt som mulig og på en hensiktsmessig måte, ha tilgjengelig informasjon for berørte Kunder om årsak til driftsforstyrrelsen og forventet tidspunkt for gjenopprettet forsyning. Se for øvrig pkt. 13-2.

I den utstrekning det er hensiktsmessig, skal utkoblingen legges til tider som er til minst ulempe for Kunden. Varsel om utkobling medfører ingen plikt for Ymber Nett til å koble ut anlegget i hele eller deler av det varslede tidsrom.

9 ADGANGSRETT

Ymber Nett skal ha uhindret adgang til måleutstyr i forbindelse med blant annet installasjon, bytting av måler, måleravlesing, kontroll, stenging, gjenåpning, frakobling og tilkobling slik angitt i kapittel 5-1, 5-2, 5-3, 5-4, 7 og 8 for å kunne oppfylle sine plikter iht. de til enhver tid gjeldende lover og forskrifter, jf. forskrift om måling og avregning mm (FOR-1999-03-11-301) samt forskrift om krav til elektrisitetsmålere (FOR-12-28-1753). Nettselskapenes adgangsrett gjelder uavhengig av måleutstyrets plassering, herunder inne i bolig, fritidsbolig, eller bygg tilknyttet husstanden eller fritidsboligen.

Kunden kan ikke motsette seg eller begrense Ymber Netts adgangsrett i forbindelse med Nettselskapenes oppfyllelse av nettleievilkårene. I situasjoner med fare for liv, helse eller

betydelig tingskade for Kunden og /eller andre har Ymber Nett under enhver omstendighet umiddelbar adgangsrett. I øvrige situasjoner har Ymber Nett rett til adgang innen rimelig tid og vanligvis etter skriftlig forhåndsvarsel til Kunden enten via post, SMS eller oppgitt e-postadresse.

10 INKASSO

Inkasso skal gjennomføres i samsvar med inkassoloven med forskrifter (LOV-1998-05-13-26).

11 KONKURS

Er Kunden konkurs, og en panthaver eller konkursboet tilbyr seg å etablere et nytt kontraktsforhold, kan Ymber Nett vanligvis ikke avslå et slikt tilbud dersom vilkårene etter det til enhver tid gjeldene regelverk er oppfylt. Så vel en panthaver som konkursboet har krav på ny kontrakt med Ymber Nett, og kan i likhet med andre nye Kunder motsette seg et krav fra Ymber Nett om dekning av den tidligere Kundens gjeld som vilkår for inngåelse av nytt kontraktsforhold. Tilsvarende gjelder også i den grad Ymber Nett også leverer kraft i henhold til reglene om leveringsplikt.

Det kan kreves sikkerhet for rettidig betaling.

12 OPPSIGELSE AV KONTRAKTSFORHOLDET

12-1 Oppsigelse

Dersom Kunden flytter, opphører kontraktsforholdet fra det tidspunkt som oppgis fra kraftleverandøren. Mottar ikke Ymber Nett slik melding, er Kunden ansvarlig for nettilknytningen og de kostnader som påløper etter flyttingen inntil ny Kunde overtar. Er Kunden blitt avskåret fra å benytte nettet, kan kontraktsforholdet sies opp med 14 dagers varsel.

Dersom Ymber Nett også leverer kraft i henhold til reglene om leveringsplikt, gjelder tilsvarende for kraftsalget.

12-2 Avregning ved oppsigelse

Kunden blir avregnet frem til utløpet av oppsigelsesfristen, eller til måleravlesning foreligger.

Kunden plikter å underrette Ymber Nett, om nødvendig, om adkomstmuligheter for avlesning av måler samt for eventuell frakobling av anlegget.

13 KUNDENS KRAV VED FORSINKELSE OG MANGEL

13-1 Forsinkelse

Ymber Netts ytelse er forsinket dersom det oppstår et avbrudd i leveringen.

13-2 Mangel

Ymber Netts ytelse har en mangel dersom den ikke er i samsvar med forskrift om leveringskvalitet i kraftsystemet (FOR-2004-11-30-1557) eller avtale med Kunden.

13-3 Kundens krav ved forsinkelse eller mangel

Dersom det foreligger en forsinkelse eller en mangel og dette ikke skyldes Kunden eller forhold på Kundens side, kan Kunden holde tilbake betalingen for å dekke pådratt økonomisk tap som følge av forsinkelsen eller mangelen, og som Ymber Nett er erstatningspliktig for etter punkt 14, i den utstrekning dette er nødvendig for å dekke Kundens tap.

Dersom det foreligger en mangel og dette ikke skyldes Kunden eller forhold på Kundens side, kan Kunden i tillegg kreve prisavslag.

Kunden kan gjøre sitt mangelskrav mot Ymber Nett gjeldende mot overliggende nett i henhold til reglene i forbrukerkjøpsloven § 35 (LOV-2002-06-21-34).

13-4 Utbetaling til Kunden ved svært langvarige avbrudd

Kunden vil få direkte utbetalt et beløp fra Ymber Nett ved svært langvarige avbrudd iht. de til enhver tid gjeldende regler fastsatt i forskrift om økonomisk og teknisk rapportering, inntektsramme for nettvirksomheten og tariffen (FOR-1999-03-11-302).

13-5 Avhjelp

Ymber Nett har rett og plikt til å avhjelpe forsinkelse og mangel, uten kostnad for Kunden, uten ugrunnet opphold etter at Kunden har gitt beskjed om dette, dersom dette kan skje uten vesentlig ulempe for Kunden.

13-6 Reklamasjon

Kunden taper sin rett til å gjøre en forsinkelse eller mangel gjeldende hvis han ikke innen rimelig tid etter at han oppdaget eller burde ha oppdaget den, gir Ymber Nett beskjed om forsinkelsen eller mangelen, eksempelvis feil ved spenningen. Denne fristen skal ikke i noe tilfelle være kortere enn to måneder fra det tidspunkt Kunden oppdaget mangelen.

Reklamasjon må i alle tilfeller senest skje to år etter det tidspunktet forsinkelsen inntrådte, eller mangelen oppstod.

14 ERSTATNING

14-1 Ymber Netts erstatningsansvar

Ymber Nett er ansvarlig for tap Kunden lider som følge av forsinkelser eller mangler ved ytelsen. Dette gjelder likevel ikke så langt Ymber Nett godtgjør at forsinkelsen eller mangelen skyldes forhold utenfor selskapets kontroll, som Ymber Nett ikke med rimelighet kunne ventes å ha tatt i betraktning på avtaletiden eller å unngå eller overvinne følgene av.

Beror forsinkelsen eller mangelen på en tredjeperson som Ymber Nett har gitt i oppdrag helt eller delvis å oppfylle nettleievilkårene, er Ymber Nett fri for ansvar bare dersom også tredjepersonen ville vært fritatt etter regelen i første ledd. Det samme gjelder om forsinkelsen eller mangelen beror på en leverandør som Ymber Nett har brukt, et annet nettselskap i overliggende eller sideordnet nett.

Ansvarsfriheten gjelder så lenge hindringen er til stede. Faller hindringen bort, kan ansvar gjøres gjeldende dersom Ymber Nett da plikter å oppfylle, men ikke gjør dette.

14-2 Opplysningsplikt ved avbrudd og spenningsvariasjoner

Ymber Nett skal ved ikke-planlagte avbrudd og spenningsvariasjoner så langt som mulig informere de berørte Kundene om årsaken til avbruddet eller spenningsvariasjonen og forventet tidspunkt for gjenopprettet forsyning. Informasjonen skal gis på en hensiktsmessig måte, eksempelvis via Ymber Netts hjemmeside på internett.

Gis ikke slik melding innen rimelig tid etter at selskapet fikk eller burde ha fått kjennskap til årsaken til avbruddet eller spenningsvariasjonen, kan Kunden kreve erstattet tap som kunne ha vært unngått om han hadde fått meldingen i tide. Se for øvrig pkt. 8.

14-3 Produktskade

Erstatning for produktskade kan kreves innenfor rammen av forbrukerkjøpsloven § 34 (LOV-2002-06-21-34).

14-4 Erstatningens omfang

Erstatningen for forsinket eller mangelfull ytelse skal svare til det økonomiske tapet Kunden er påført ved kontraktsbruddet. Dette gjelder likevel bare tap som Ymber Nett med rimelighet kunne ha forutsett som en mulig følge av kontraktsbruddet.

Erstatningen omfatter ikke:

- tap som følge av personskade, eller
- tap i Kundens næringsvirksomhet, direkte eller indirekte, herunder, men ikke begrenset til tapt eller redusert omsetning eller produksjon.

14-5 Plikt til å begrense tapet. Lemping av ansvar

Kunden har innenfor gjeldende erstatningsrettslige prinsipper plikt til å begrense sitt eget økonomiske tap. I motsatt tilfelle, må Kunden selv bære den delen av tapet som på den måten kunne vært unngått.

Erstatningen kan helt eller delvis settes ned innenfor rammen av skadeerstatningsloven (LOV-1969-06-13-26) § 5-1 (medvirkning) eller § 5-2 (lemping) eller dersom den vil virke urimelig for Ymber Nett ut fra tapets størrelse i forhold til det tap som vanlig oppstår i lignende tilfeller, og forholdet ellers.

14-6 Kundens erstatningsansvar

Ymber Nett kan kreve erstatning for tap det lider som følge av kontraktsbrudd fra Kundens side. Dette gjelder likevel ikke så langt Kunden godtgjør at kontraktsbruddet skyldtes hindring utenfor Kundens kontroll som han ikke med rimelighet kunne ventes å ha tatt i betraktning eller å unngå eller overvinne følgene av.

15 NYTT KONTRAKTSFORHOLD INNEN SAMME HUSSTAND

Kunden kan overdra kontraktsforholdet med tilhørende rettigheter og plikter etter Ymber Netts forutgående samtykke til andre innen samme husstand. I den utstrekning gjelden er opparbeidet sammen, kan ikke annet medlem av samme husstand, herunder samboer eller annen bruker av samme anlegg, tegne nytt kontraktsforhold med mindre all gjeld til Ymber Nett er betalt eller gjeldsforpliktelsen overtas, jf. ekteskapsloven § 41.

16 TAUSHETSPLIKT

Ymber Nett skal ikke utlevere personopplysninger som vedrører Kunden eller noen i samme husstand til utenforstående¹, unntatt når utlevering av slike opplysninger skjer:

- med samtykke fra den opplysningen gjelder
- med hjemmel i lov, eller i forskrift gitt med hjemmel i lov eller
- som ledd i betalingsinnkreving mv. hvor det foreligger saklige grunner.

Taushetsplikten er likevel ikke til hinder for at Ymber Nett i tilfeller der det foreligger tungtveiende saklige grunner, f.eks. kan informere tredjepart, herunder installasjonseier, om at et anlegg er eller vil bli uten strøm og at dette kan medføre skade, økonomisk tap eller ulempe for tredjepart.

¹ Se for øvrig Energi Norges bransjestandard for personvern

17 ENDRINGER I STANDARD NETTLEIEVILKÅR

Endringer av innholdet i denne standard nettleievilkår trer i kraft med 30 dagers varsel som direkte melding til Kunden eller på annen egnet måte, eksempelvis gjennom Ymber Netts hjemmeside på internett.

18 TVISTER

Ved uenighet om vilkår for tilknytning og bruk av nettet gitt av energiloven med forskrifter, kan både av Kunde og Ymber Nett forelegge aktuelle spørsmål for Reguleringsmyndigheten for energi (RME), som da kan fatte vedtak i saken.

Tvister i anledning standard nettleievilkår kan for øvrig forelegges Elklagenemnda, eller bringes inn for de alminnelige domstolene. Så lenge en tvist er til behandling i Elklagenemnda, kan den ikke samtidig bringes inn for domstolene. En tvist anses for å være til behandling fra det tidspunktet begjæringen om klagebehandling er kommet inn for Elklagenemnda. En sak som Elklagenemnda har realitetsbehandlet eller avist, kan bringes direkte inn for tingretten.

1 GENERELT OM TILKNYTNINGSVILKÅR

Ymber Nett har tilknytnings- og leveringsplikt iht. energilovens kapittel 3 (LOV-1990-06-29-50) samt medfølgende forskrifter. Standard tilknytningsvilkår regulerer forholdet mellom Ymber Nett og eieren av den elektriske installasjon som er eller blir tilknyttet overføringsnettet.

Tilknytning av en elektrisk installasjon kan også berøre forholdet til en grunneier eller andre som disponerer rettigheter over en eiendom uten at disse er identiske med, eller kan identifiseres med, installasjonseier. Forholdet mellom Ymber Nett og disse reguleres av tilknytningsvilkårene og eksempelvis av servituttløven, jf. lov um særlege råderettar over framand eigedom (LOV-1968-11-29) i tillegg til eventuelt særskilt inngått avtale eller grunnnerverv gjennomført på annen måte.

Ansvarsforholdet mellom Ymber Nett og Kunden er beskrevet i nettleievilkårene. De samme prinsipper gjelder så langt de passer også for forhold som reguleres i tilknytningsvilkårene. Noen hovedprinsipper er gitt i pkt. 8. For å få en fyldigere forståelse av ansvarsforholdet, henvises det til nettleievilkårene.

Ved tvil om forståelsen av begreper og uttrykk som er brukt i standard tilknytningsvilkår skal, med mindre noe annet fremkommer uttrykkelig eller fremgår av sammenhengen, definisjonene i definisjonsliste vedlagt tilknytningsvilkårene, legges til grunn.

2 BESTILLING OG GODKJENNING AV TILKNYTNING

2-1 Kontraktsforholdet og inngåelse av tilknytningsvilkår

Avtaleforholdet består av disse standard tilknytningsvilkår samt de forutsetninger som er lagt til grunn for tilknytningen og de til enhver tid gjeldende offentligrettslige krav. Dersom forutsetningene for tilknytning av en installasjon blir vesentlig endret, kan Ymber Nett kreve å få dekket de kostnader knyttet til drift og vedlikehold som ikke dekkes av nettleien.

Dersom anlegget hovedsakelig skal brukes til næringsvirksomhet, gjelder tilknytningsvilkårene for næring.

2-2 Bestilling av tilknytning

Bestilling av tilknytning bør fortrinnsvis skje så tidlig som mulig i planleggingsfasen. Bestilling og utførelse av tilknytning til overføringsnettet skal skje i henhold til Ymber Netts til enhver tid gjeldende retningslinjer, regler og rutiner eller til enhver tid gjeldende normer for tilknytning, for tiden NEK 399: "Tilknytningspunkt for elanlegg og ekomnett".

Den som bestiller tilknytning av en elektrisk installasjon, må oppgi blant annet følgende informasjon:

- om bestillingen gjelder permanent eller midlertidig tilknytning
- om bestillingen gjelder ny installasjon eller endret installasjon som medfører behov for endring i tilknytningspunktet

- installasjonseiers fullstendige navn
- installasjonseiers foretaksnummer/fødselsnummer/bostedsadresse/næringsadresse
- installasjons-/anleggsadresse
- forslag til energi- og effektbudsjett
- installasjonens bruksformål
- lokalt produksjonsanlegg (plusskunde) og/eller ladeanlegg
- forslag til plassering av målepunkt/overbelastningsvern

2-3 Bekreftelse av bestilling

Ymber Nett melder skriftlig til installasjonseier eller dennes representant om bestillingen er godkjent med utgangspunkt i de innmeldte data eller om det kreves ytterligere informasjon. Eventuell nektelse skal være innenfor det til enhver tid gjeldende offentligrettslige krav og grunnngis skriftlig. Ved uenighet, kan Kunden bringe saken inn for Reguleringsmyndigheten for energi (RME) for avgjørelse.

2-4 Forutsetninger for tilknytning

En elektrisk installasjon blir tilknyttet Ymber Netts overføringsnett på de forutsetninger som gis i Ymber Netts tilbakemelding til installasjonseier og med de rettigheter og plikter som følger av standard tilknytningsvilkår, samt de til enhver tid gjeldende lover, forskrifter og retningslinjer.

For dimensjonering av tilknytningen legges det til grunn et omforent energi- og effektbudsjett. Forutsetningene for tilknytningen dokumenteres i et eget vedlegg til tilknytningsvilkårene eller på annen egnet måte og kan tinglyses på eiendommens grunnbokblad for Ymber Netts regning. Vedlegget kan inneholde følgende informasjon:

- tilknytningspunktets utforming
- energi og effektbudsjett
- installasjonens bruksformål
- plassering av målepunkt/overbelastningsvern

2-5 Overdragelse av elektrisk installasjon

Dersom en elektrisk installasjon skifter eier etter tilknytning, tiltrer ny eier ved overtakelse de samme rettigheter og plikter som opprinnelige eier. Melding om ny installasjonseier skal sendes Ymber Nett uten grunnnet opphold.

Ved overdragelse av eierskap til en elektrisk installasjon som er tilknyttet Ymber Netts overføringsnett skal eier informere ny eier om de rettigheter og plikter som er avtalt mellom partene.

2-6 Drift og vedlikehold av Kundens installasjon(er)

Installasjonseier er ansvarlig for å bygge, drive og vedlikeholde sin installasjon i samsvar med de til enhver tid gjeldende offentligrettslige krav, samt andre normer og retningslinjer. Oppstår det feil på installasjon skal installasjonseier straks underrette autorisert elentreprenør/Nettselskap og sørge for at nødvendig utbedring/feilretting foretas.

Direktoratet for samfunnssikkerhet og beredskap (DSB)/det lokale eltilsyn (DLE) har i samsvar med gjeldende lover og forskrifter rett til utvidet adgang til alle Anleggseiers/brukers installasjoner.

2-7 Kundeopplysninger

Ved inngåelse av standard tilknytningsvilkår kan Ymber Nett kreve identifikasjon av Kunden, med opplysninger om Kundens fullstendige navn, fødselsnummer/foretaksnummer, nåværende og tidligere bosteds-/ næringsadresse, m.v.

Ymber Nett har også rett til å kreve opplysninger om forbruksdata, herunder opplysninger om anlegget helt eller delvis er tenkt brukt til bolig-, fritids- eller næringsformål.

Ymber Nett skal behandle personopplysninger i tråd med de til enhver tid gjeldende offentligrettslige krav, jf. lov om behandling av personopplysninger (LOV-2018-06-15-38), herunder ikke utlevere personopplysninger som vedrører Anleggseier eller noen i hans husstand til utenforstående², unntatt når utlevering av opplysninger skjer med:

- samtykke fra den opplysningen gjelder
- med hjemmel i lov, eller i forskrift gitt med hjemmel i lov eller
- som ledd i betalingsinnkreving mv. hvor det foreligger saklige grunner

Ymber Nett og anleggseier, samt deres ansatte og medhjelpere, har likeledes plikt til å bevare taushet overfor uvedkommende om det de får vite om hverandres drifts- og forretningsforhold mv.

3 FREMFØRING OG PLASSERING AV OVERFØRINGSNETT

3-1 Erverv av rettigheter til grunn for ledningsfremføring

Ymber Nett erverver ved tilknytning av anlegg rettigheter til fremføring av og adgang til overføringsnettet over grunn som en installasjonseier eier eller fester. Det betales ikke vederlag for slike rettigheter, unntatt for eventuell rett til plassering av nettstasjon.

3-2 Nettrasé og plassering av nødvendig utstyr

Ved fremføring av overføringsnett skal grunneier/fester på forhånd gis muligheter til å uttale seg om trasévalg og plassering av annet nødvendig utstyr. Ymber Nett skal påse at plassering og utførelse av nettet medfører minst mulig ulempe for grunneier/fester. For øvrig vises til Lov om rettstilhøve mellom grannar (LOV-1961-12-22-4) og Plan og bygningsloven (LOV-2008-06-27-71). Når Ymber Nett bruker nett/trasé til annet enn energioverføring, skal dette skje uten unødvendig ulempe for grunneier/fester og installasjonseier.

² Se også Energi Norges bransjestandard for personvern

3-3 Fremføring av overføringsnett til installasjonseiers eget bruk

Ymber Nett avgjør hvordan stikkledningen skal fremføres, dens plassering, og hvilken art og dimensjon den skal ha. Til hver installasjon fører Ymber Nett som regel bare frem en stikkledning.

Grunneier/fester skal uten vederlag eller erstatning gi adgang til fremføring av nødvendig overføringsnett og/eller stikkledning for tilknytning av egen installasjon. Fremføringen skal skje til minst mulig ulempe for grunneier/fester. På forhånd påviser Ymber Nett, så langt det er mulig, ledningstrasé, plassering av stolper og annet utstyr for grunneier/fester. Grunneieren har ikke krav på erstatning for skader og ulemper som stikkledningen kan medføre, unntatt ved uaktsomhet fra Ymber Netts side. Ymber Nett har rett til å fremføre og vedlikeholde overføringsnettet. Det samme gjelder andre som har rett til å benytte ledningstraséen. Fremføring og vedlikehold skal skje til minst mulig ulempe for grunneier/fester.

3-4 Fremføring av overføringsnett /stikkledning til andre

Ymber Nett har rett til å legge luftledning eller jordkabel som overføringsnett eller stikkledning over grunn som en installasjonseier eier eller fester, frem til andre installasjonseiere/nettkunder. Fremføring skjer som regel uten vederlag i tråd med grunnleggende ekspropriasjonsrettslige prinsipper, men installasjonseier skal på forhånd gis mulighet til å uttale seg om ledningstrasé og plassering av stolper og annet utstyr. Arbeid med fremføring av overføringsnettet skal medføre minst mulig ulempe for grunneier eller fester.

3-5 Plassering av nettstasjoner

Ved tilknytning av større installasjoner har Ymber Nett rett til å kreve avstått rom i bygning eller tomt til nettstasjon(er). Plass som stilles til rådighet, skal på forhånd være godkjent av Ymber Nett. Vederlag fastsettes som et engangsbeløp og beløpets størrelse avtales mellom partene eller etter rettslig skjønn. Ymber Nett kan uten ytterligere godtgjørelse føre ledninger ut fra nettstasjon til tilknytning av andre elektriske installasjoner/nettkunder. Dette skal skje med minst mulig ulempe for grunneier/fester.

3-6 Adgang til overføringsnett og installasjon

Installasjonseier skal gi Ymber Nett, og andre som benytter ledningsnettet, uhindret adgang til eiendommen for vedlikehold og drift av nettet og tilknytningspunktet. Ymber Nett kan etter forhåndsvarsel til grunneier foreta nødvendig kvisting og rydding av trær av sikkerhetsmessige hensyn og for å hindre skade på ledningene. Inngrep skal skje med minst mulig ulempe for grunneier/fester. Ymber Nett skal ha uhindret adgang til nettstasjoner, også når disse er plassert i installasjonseiers bygg.

3-7 Bruk av arbeidsmaskiner nært elektriske anlegg

Anleggseier/grunneier skal varsle Ymber Nett så tidlig som mulig om arbeid på Eiendommen som kan få negativ påvirkning på luftledningsanlegg, slik som, men ikke begrenset til sprenging, graving, endring av terreng høyde, bygging og lignende. Det samme gjelder arbeid med anleggsmaskiner eller redskaper med stor rekkevidde nærmere luftledningsanlegget enn 30 meter, og som kan medføre fare.

Ymber Nett vil deretter vurdere nødvendige sikkerhetsmessige tiltak, herunder, men ikke begrenset til, overvåking av arbeid nær luftledningsanlegget. Ymber Nett dekker egne kostnader ved å anvisе sikkerhetstiltak. Arbeidet kan under enhver omstendighet ikke iverksettes før Ymber Nett har gitt skriftlig aksept.

Tilsvarende skal anleggseier/grunneier varsle Ymber Nett om arbeid på eiendommen som kan få negativ påvirkning på kabelanlegget eller andre elektriske anlegg, slik som, men ikke begrenset til sprenging, graving, endring av terreng høyde, bygging og lignende.

Ymber Nett vil deretter vurdere nødvendige sikkerhetsmessige tiltak, slik som kabelpåvisning og overvåking av arbeid nær kabelanlegget. Ymber Nett dekker egne kostnader ved å anvisе sikkerhetstiltak. Arbeidet kan ikke iverksettes før Ymber Nett har gitt skriftlig aksept.

3-8 Installasjonseiers/grunneiers/festers informasjonsplikt

Installasjonseier/grunneier/fester har plikt til å underrette Ymber Nett på forhånd når det skal foretas graving, oppfylling eller annen endring av terrenget, sprengning, veibygging, felling av trær eller andre arbeider som kan skade eller på annen måte ha betydning for Ymber Netts elektriske anlegg. Underretning skal skje så tidlig at nødvendige tiltak kan iverksettes. Dersom tiltakene medfører urimelige merkostnader for Ymber Nett kan Ymber Nett kreve disse dekket av den som forestår arbeidet.

3-9 Skade på Ymber Netts eiendom

Ymber Nett kan innenfor gjeldende erstatningsrettslige prinsipper kreve erstatning for skade en installasjonseier forårsaker på Ymber Netts eiendom. Unnlatt varsling til Ymber Nett i tilfeller som nevnt i pkt. 3-7 og pkt. 3-8, eller varsling så sent at Ymber Nett ikke kan overholde rettledningsplikten, vil normalt betraktes som uaktsomhet.

3-10 Flytting eller fjerning av ledninger/nett

Hvis det som følge av offentlige påbud, eller etter grunneiers behov er nødvendig, kan det kreves flytting, forandring eller fjerning av stikkledning eller lavspenningsnett. Tilsvarende kan bare unntaksvis kreves for høyspennings fordelingsnett. Ymber Nett utfører arbeidet med flytting, forandring eller fjerning av stikkledning eller overføringsnett for rekvirentens regning forutsatt at arbeidet skyldes grunneiers behov.

Ymber Nett kan fjerne stikkledningen og den del av overføringsnettet som tjener til forsyning

av en installasjon/anlegg som er uten Kunde. Før slik fjerning finner sted, skal Ymber Nett skriftlig varsle installasjonsseier. Hvis Ymber Nett ikke mottar bekreftelse på opprettholdelse av tilknytningen, innen en måned etter at varselet er sendt fra Ymber Nett, kan de aktuelle nettdeler fjernes. Ved eventuell ny tilknytning på et senere tidspunkt skal det betales anleggsbidrag innenfor de til enhver tid gjeldende lover og forskrifter.

4 TILKNYTNING

4-1 Tilknytningspunktet

Tilknytningspunktet markerer overgangen mellom Ymber Netts overføringsnett og den elektriske installasjonen og angir eiergrensesnittet mellom Ymber Nett og installasjonseier, samt ansvaret for drift og vedlikehold, jf. forskrift om elektriske lavspenningsanlegg (FOR-1998-11-06-1060).

Tilknytningspunktet kan være definert som:

- det punkt i overføringsnettet hvor stikkledning er tilknyttet, eller
- tilkoblingsklemme på husvegg eller grunnmur for kabel eller luftnett i henhold til NEK 399 "Tilknytningspunkt for elanlegg og ekomnett"

I det siste tilfelle er stikkledningen en del av Ymber Netts overføringsnett. Tilknytningen utføres i henhold til Ymber Netts standard rutiner og retningslinjer. Installasjonen tilknyttes overføringsnettet på avtalt spenningsnivå. Tilknytningspunktet angis på skjema "Melding om installasjonsarbeid" eller på annet vis.

Dersom stikkledningen er en del av Ymber Netts overføringsnett, avgjør Ymber Nett hvordan stikkledningen fremføres, plasseres og hvilken art og dimensjon den skal ha. Det kan ikke kreves erstatning for ulemper som stikkledning senere kan medføre, med mindre det foreligger uaktsomhet fra Ymber Netts side.

4-2 Fysisk tilknytning

Tilknytningen skal gjennomføres så snart som praktisk mulig etter at installasjonen er meldt ferdig, eller etter nærmere avtale. Ingen andre enn Ymber Nett, eller dennes representant, har adgang til å knytte en installasjon til overføringsnettet. Urettmessig tilknytning av en installasjon kan medføre erstatnings- og straffeansvar.

4-3 Annen utførelse

Dersom installasjonseier ønsker tilknytningen utført på annen måte enn Ymber Netts standard rutiner og retningslinjer, skal dette avtales skriftlig med Ymber Nett, som evt. kan utføre arbeidet etter bestilling og kreve eventuelle merkostnader dekket av installasjonseier. Etter avtale mellom installasjonseier og Ymber Nett kan arbeidet i tilknytningspunktet utføres av en tredjepart som godkjennes av Ymber Nett.

4-4 Midlertidig tilknytning

Midlertidig tilknytning av en installasjon til Ymber Netts overføringsnett utføres etter installasjonseiers bestilling. Bestilling skjer på samme måte som for permanent tilknytning. Fremføring, montering, demontering og eventuelt vedlikehold av midlertidige lav/høyspennings overføringsnett betales av bestiller som anleggsbidrag før arbeidet igangsettes. Ved midlertidig tilknytning kan Ymber Nett og installasjonseier inngå avtale om at arbeidet i tilknytningspunktet utføres av en tredjepart som godkjennes av Ymber Nett. Før spenningssetting skal Ymber Nett besiktige og godkjenne utførelsen.

4-5 Endret systemspenning

Ymber Nett har rett til å endre systemspenning. I så fall skal Ymber Nett bekoste nødvendig omlegging av berørte installasjoner. Eventuell ytterligere oppgradering av installasjoner bekostes av installasjonseier.

4-6 Plusskunder

En plusskunde er en sluttbruker med både forbruk og kraftproduksjon på sluttbruker sin side av tilknytningspunktet. En plusskunde kan ikke ha anlegg som er konsesjonspliktig bak eget tilknytningspunkt eller omsetning bak tilknytningspunktet som krever omsetningskonsesjon, jf. forskrift om økonomisk og teknisk rapportering mv (FOR-1999-03-11-302).

Tilknytning skjer i henhold til de til enhver tid gjeldende lover, forskrifter, retningslinjer og normer, og plusskunden plikter å drifte og vedlikeholde produksjonsutstyret og overholde alle krav til spenningskvalitet og effektlyt i samsvar med de til enhver tid gjeldende krav fra myndighetene og Ymber Netts eventuelle særvilkår for tilknytning av produksjonsenheter til nettet. Eventuelle særvilkår tas inn i eget vedlegg eller reguleres på annet vis. Eventuelle skader som påføres nettet eller andre Kunder som følge av feil i plusskundens produksjonsutstyr, skal dekkes av plusskunden uten hensyn til skyld. For øvrig vises det til vilkårene både i tilknytningsvilkårene og nettleievilkårene samt eventuelle vedlegg og særvilkår.

5 ANLEGGSDRAG

Ymber Nett har innenfor rammene av energiloven § 3-3 tilknytnings- og leveringsplikt til nettkunder som tar ut elektrisk kraft innenfor Ymber Netts konsesjonsområde. Ymber Nett har plikt til å innkreve anleggsbidrag for dekning av kostnadene ved nye nettilknytninger eller ved forsterkning av nettet til eksisterende nettilknytninger i samsvar med de til enhver tid gjeldende offentligrettslige krav, herunder kapittel 16 i forskrift om økonomisk og teknisk rapportering mv (FOR-1999- 03-11-302). Ymber Nett plikter også å kreve eventuelle andre kostnader dekket etter kapittel 17 i samme forskrift.

Anleggsbidraget kan kreves innbetalt før arbeidet påbegynnes.

Permanent nett/stikkledning som er bygget eller forsterket frem til installasjonens

tilknytningspunkt, er normalt Ymber Netts eiendom, og Ymber Nett har drifts- og vedlikeholdsplikt. Dette gjelder også dersom nett/stikkledning er helt eller delvis finansiert ved anleggsbidrag.

Mislighold av plikten til å betale anleggsbidrag gir Ymber Nett rett til å nekte tilkobling eller frakoble et tilknyttet anlegg for uttak av elektrisk kraft inntil betaling har funnet sted.

6 MÅLEPUNKT

Plassering av målepunkt avtales i forbindelse med bestilling av tilknytning. Normalt skal en installasjon ha ett (1) målepunkt som plasseres så nært tilknytningspunktet som mulig. Målepunktets plassering skal være godkjent av Ymber Nett, og Ymber Nett kan kreve at måleutstyret plasseres på yttervegg i låst skap og/eller være avlesbart utenfra. For å oppnå automatisk avlesning kan Ymber Nett kreve kommunikasjonsutstyr (antenne) utenfor målerfeltet. Ymber Nett skal ha uhindret adgang til måle- og kommunikasjonsutstyret.

Ved tilknytning monterer vanligvis installasjonseier sin el-installatør Ymber Nett sitt måleutstyr for avregning av nettleie og kraftleveranse. Ymber Nett fastsetter størrelse og type måleutstyr og eventuelle kontrollapparater, eier disse og foretar nødvendig vedlikehold.

Installasjonseier kan ikke ta i bruk en installasjon før måleutstyret er montert, eller det er gjort annen avtale med Ymber Nett. Dersom det er utført arbeid i målepunktet av installasjonseiers representant og arbeidet ikke er i samsvar med Ymber Netts krav kan tilknytning utsettes til forholdet er ordnet.

7 TILKOBLING OG FRAKOBLING AV INSTALLASJONEN

7-1 Frakobling og tilkobling

Tilkobling og frakobling av installasjonen kan bare utføres av Ymber Nett eller dennes representant. Ymber Nett er ikke ansvarlig for skade eller tap ved til- eller frakoblinger som er hjemlet i pkt.7.

Dersom Ymber Nett har frakoblet en installasjon, kan ingen andre enn Ymber Nett eller dennes representant tilkoble installasjonen igjen, jfr. også pkt. 7-3.

7-2 Frakobling uten nærmere varsel

Ymber Nett eller det lokale eltilsyn (DLE) kan etter forskrift om elektriske lavspenningsanlegg eller forskrift om elektriske forsyningsanlegg (FOR-1998-11-06-1060/FOR-2005-12-20-1626), koble fra et forskriftsstridig anlegg dersom pålegg om utbedring av mangler ved installasjonen ikke er etterkommet til avtalt tid, eller dersom det ikke brukes godkjente apparater. Frakobling kan skje uten nærmere varsel dersom:

- Kundens nett, anlegg og/eller utstyr for øvrig eller andre installasjoner medfører fare

- Kundens nett, anlegg og/eller utstyr for øvrig eller andre installasjoner har behov for øyeblikkelig frakobling/utbedring
- Bruk kan medføre ikke ubetydelig skade eller ulempe for Kunden, Ymber Nett eller andre.
- Behov for seksjonering grunnet feilsøking i overføringsnettet eller Kundens nett.

Selv om Ymber Nett i henhold til ovennevnte har adgang til å foreta frakobling uten varsel, skal Ymber Nett likevel etterstrebe varsling der dette er praktisk mulig. Videre skal Ymber Nett ikke opprettholde frakobling lengre enn det som er nødvendig av hensyn til formålet med hver enkelt frakobling slik beskrevet ovenfor. Ymber Nett skal også i tilfelle av frakobling i rimelig utstrekning holde Kunden løpende oppdatert inntil tilkobling igjen kan finne sted.

7-3 Utkobling etter nærmere varsel

Ymber Nett kan koble ut Kundens anlegg ved behov, f.eks. for å gjennomføre vedlikehold, fornyelse, ombygging, feilsøking, feilretting eller utvidelse av Ymber Netts eller andre nettkunders installasjoner.

Nettselskap skal ved planlagte arbeider som medfører avbrudd eller redusert leveringskapasitet til sluttbrukere, som hovedregel varsle de berørte Kundene om tidspunkt og varighet i rimelig tid før arbeidene igangsettes. Varsling skal skje på en hensiktsmessig måte.

Nettselskap skal under driftsforstyrrelser, så langt som mulig og på en hensiktsmessig måte, ha tilgjengelig informasjon for berørte Kunder om årsak til driftsforstyrrelsen og forventet tidspunkt for gjenopprettet forsyning.

I den utstrekning det er hensiktsmessig, skal utkoblingen legges til tider som er til minst ulempe for Kunden. Varsel om utkobling medfører ingen plikt for Ymber Nett til å koble ut anlegget i hele eller deler av det varslede tidsrom.

8 ANSVARSFORHOLD

8-1 Kundens krav ved mangel

Dersom det foreligger en mangel og dette ikke skyldes Installasjonseier eller forhold på Installasjonseiers side, kan Installasjonseier:

- holde tilbake betalingen for å dekke krav som følge av mangelen, men ikke åpenbart mer enn det som vil gi betryggende sikkerhet for kravet.
- kreve erstatning for tap som følge av mangelen.
- kreve prisavslag

For øvrig vises det til bestemmelsene i nettleievilkårenes pkt. 14, jf. også forbrukerkjøpsloven (LOV-2002-06-21-34).

8-2 Ymber Netts erstatningsansvar

Ymber Nett er ansvarlig for tap Installasjonseier lider som følge av mangler ved ytelsen. Dette gjelder likevel ikke så langt Ymber Nett godtgjør at mangelen skyldes årsaker utenfor selskapets kontroll, som Ymber Nett ikke med rimelighet kunne ventes å ha tatt i betraktning på avtaletidspunktet eller kunne unngå eller overvinne følgene av.

Beror mangelen på en tredjeperson som Ymber Nett har gitt i oppdrag helt eller delvis å oppfylle tilknytningsvilkårene, er Ymber Nett fri for ansvar bare dersom også tredjepersonen ville vært fritatt etter regelen i første ledd. Det samme gjelder om mangelen beror på en leverandør som Ymber Nett har brukt, eller noen andre i tidligere salgsledd/overordnet nett.

Ansvarsfriheten gjelder så lenge hindringen er til stede. Faller hindringen bort, kan ansvar gjøres gjeldende dersom Ymber Nett da plikter å oppfylle, men ikke gjør dette. For øvrig vises det til bestemmelsene i nettleievilkårenes pkt. 14.

8-3 Installasjonseiers medvirkning

Dersom installasjonseier eller dennes representant har medvirket til skaden eller tapet ved egen skyld, kan Ymber Netts ansvar settes ned eller falle bort, jfr. skadeserstatningsloven § 5-1.

8-4 Personskade

Ansvar for personskade reguleres ikke av tilknytningsvilkårene. Det vises til de alminnelige erstatningsrettslige regler.

9 ENDRING AV TILKNYTNINGSVILKÅR

9-1 Endring av standard tilknytningsvilkår

Endringer av innholdet i standard tilknytningsvilkår trer i kraft med 30 dagers varsel som direkte melding til Kunden eller på annen egnet måte, eksempelvis gjennom Ymber Netts hjemmeside på internett.

9-2 Endring av særskilt avtalte tilknytningsvilkår

Særskilt avtalte tilknytningsvilkår står partene fritt til å endre etter avtale.

10 TVISTER

Uenighet om vilkår for tilknytning og bruk av nettet kan bringes inn til Reguleringsmyndigheten for energi (RME), som da vil fatte vedtak i saken.

Tvister i anledning standard tilknytningsvilkår kan for øvrig forelegges Elklagenemnda, eller bringes inn for domstolene. Så lenge en tvist er til behandling i nemnda, kan ikke en part bringe den inn for de alminnelige domstolene. En tvist anses for å være til behandling fra det tidspunktet begjæringen om klagebehandling er kommet inn for nemnda. En sak som nemnda har realitetsbehandlet, kan bringes direkte inn for tingretten.

DEFINISJONER

Begrepene nedenforer benytte i standardvilkår for tilknytning og/eller i standardavtalene for nettleie.

Anleggsadresse

Adressen til stedet der anlegg med målepunkt befinner seg.

Anleggsbidrag

Beregnet investeringstilskudd ved tilknytning av en ny Kunde eller ved forsterkning av nettet til en eksisterende Kunde.

Anleggseier/installasjonseier/bruker

Den juridiske enhet (selskap eller fysisk person) som eier eller bruker en eiendom med elektriske installasjoner som er tilknyttet Ymber Netts nett.

Overføringsnett

Overføringsnett med nominell spenning opp til og med 22kV, med mindre annet er bestemt, etableres med grunnlag i henhold til Ymber Netts områdekonsesjon.

Eiendom

Enhver eiendom med elektriske installasjoner som er tilknyttet eller skal tilknyttes Ymber Netts nett. Som eiendom regnes også eksempelvis en boligblokk eller et rekkehus. Den juridiske organiseringen av eiendommen er uten betydning og en boligblokk kan eksempelvis betraktes som en eiendom uavhengig av antall leiligheter i denne sammenheng.

Frakobling

Frakobling omfatter frakobling av installasjon ved hjelp av fysisk inngrep, bruk av verktøy og lignende og/eller utkobling av en installasjon ved hjelp av bryter, sikring eller annet betjeningsorgan.

Installasjonseier/bruker

Se Anleggseier/bruker.

Kraftleverandør

Virksomhet som selger elektrisk energi til sluttbruker og som har omsetningskonsesjon. Som sluttbruker regnes kjøper av elektrisk energi som ikke selger denne videre.

Nettleie

Alle priser og annen økonomisk godtgjørelse (tariffer) som Ymber Nett fastsetter for tilknytning til og bruk av elektriske nettanlegg.

Nettselskap

Selskap som eier overføringsnett og som har område- og/eller anleggskonsesjon etter energiloven.

Stenging

Et fysisk tiltak som foretas av Ymber Nett, og som tar sikte på å hindre uttak av elektrisk energi før stengegrunnen er fjernet.

Stikkledning

En ledning, luftledning eller kabel, fra netteiers fordelingsanlegg til Anleggseier/brukers anlegg. Stikkledninger er en del av overføringsnettet.

Tariffer

Se Nettleie

Tilkobling

Tilkobling av en installasjon representerer motstykket til frakobling og omfatter også innkobling som motstykke til utkobling – se Frakobling.

